

Antes de empezar

¡¡¡Es muy importante que no realice ninguna acción hasta leer completamente las instrucciones. Léalas de forma detenida y completa!!!

Es muy importante que compruebe que su impresora se encuentre en perfectas condiciones para descartar posibles problemas a la hora de colocar los nuevos cartuchos e imprimir.

Haga un test de cabezales y compruebe que los resultados son correctos y no existe ningún cabezal obstruido ni existe ningún tipo de problema o error en su impresora. Poner unos cartuchos recargables en una impresora que no funciona bien no asegura que ésta trabaje correctamente tras su colocación.

A continuación puede observar un ejemplo:



Cada impresora posee su propio test de inyectores y métodos de hacerlo. Por favor, consulte el manual de su impresora, haga los test oportunos y si éstos no son correctos, siga las instrucciones del fabricante para desatascar los cabezales.

Una vez todo esté correcto procederemos a la recarga e instalación de los cartuchos.

Tipos de cartuchos

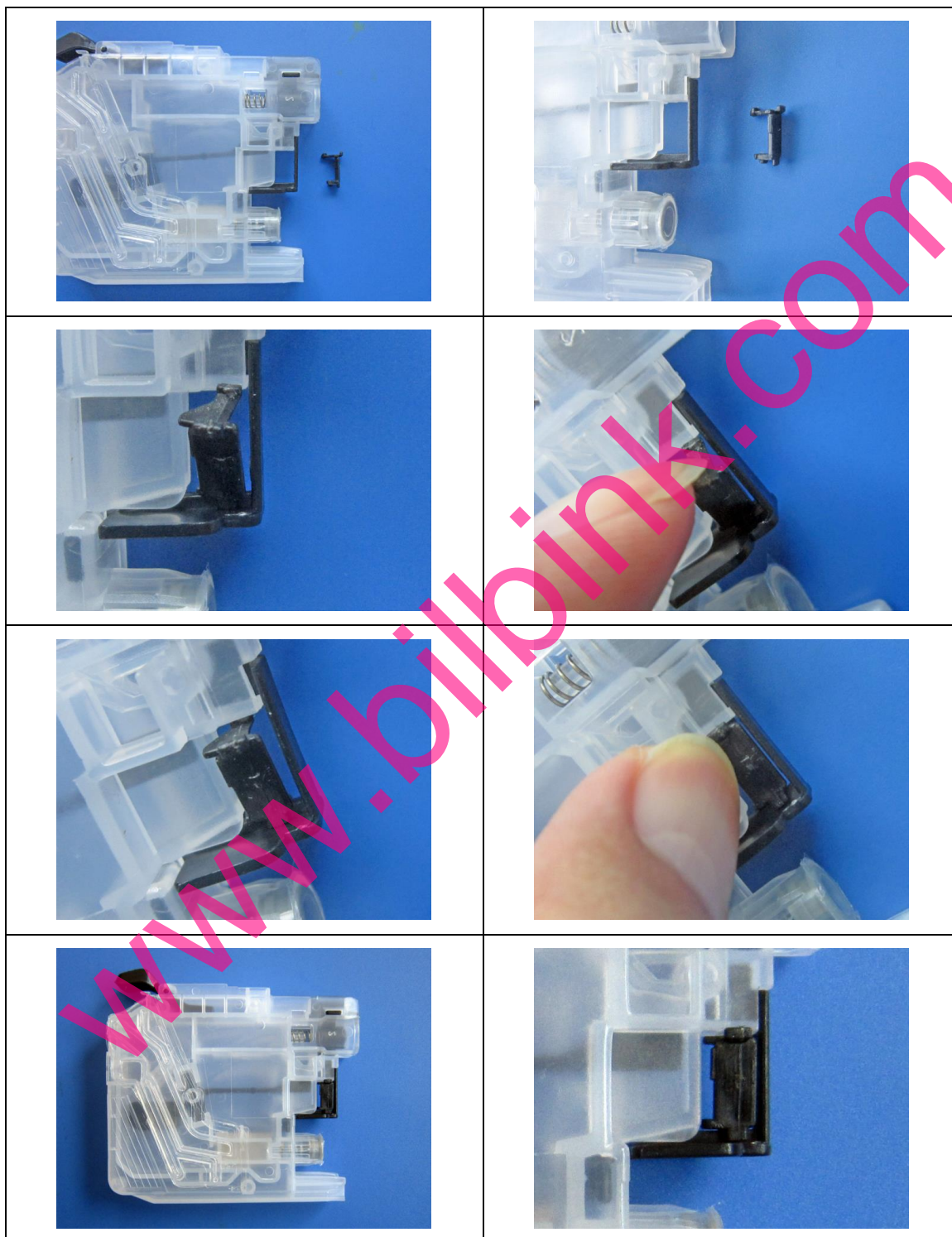
Existen dos modelos de cartuchos originales que son compatibles con las impresoras que utilizan cartuchos LC223. Diferenciar estos cartuchos es muy sencillo.



Las marcas nombradas son propiedad de sus respectivos dueños y se utilizan con fines descriptivos



Nuestros cartuchos recargables son compatibles con ambos tipos de cartuchos originales, por lo que pueden reemplazar a estos sin problemas. Para ello, debe colocar una placa sensora que se suministran con los cartuchos (o no) dependiendo del tipo de cartuchos que su impresora utilice. En caso de que utilice cartuchos de tipo B, coloque la placa sensora.





Recarga de los cartuchos

La recarga de los cartuchos es una tarea sencilla que realizará en muy pocos minutos.

Le ofrecemos la posibilidad de realizar la carga mediante jeringuillas o mediante los propios dosificadores que nuestros botes traen incorporados.

| | |
|---|---|
|  | <p>El cartucho está compuesto por los siguientes elementos:</p> <ul style="list-style-type: none"> A. Orificio de salida de aire. B. Orificio de recarga. C. Chip autorreseteable. D. Orificio de salida de tinta hacia la impresora. E. Palanca para retirar el cartucho de la impresora. |
|  | <p>Retire los dos tapones del cartucho para poder recargarlo.</p> <p>Utilizando el orificio de recarga mencionado anteriormente y utilizando las boquillas dispensadoras de nuestros botes o una jeringuilla, rellene el cartucho hasta la línea roja que le mostramos.</p> <p>Cargue la tinta despacio, evitando crear burbujas y/o espuma y prestando atención a que la tinta no rebose.</p> <p>No debe recargar el cartucho al 100% de su capacidad.</p> |
|  | <p>Una vez completada la recarga, coloque el tapón correspondiente en el orificio de recarga (B) y deje el orificio de salida de aire destapado (A).</p> <p>Es muy importante que deje abierta esta salida de aire para una correcta impresión. Si coloca todos los tapones, la impresora no podrá imprimir al no poder succionar tinta.</p> <p>Estos tapones solamente deben colocarse en caso de que desee transportar los cartuchos y así evitar fugas de tinta.</p> |

Colocación de los cartuchos en la impresora

Es muy recomendable cambiar todos los cartuchos a la vez para evitar la mezcla de distintos tipos de tinta.


Instale cada cartucho en su lugar correspondiente; recuerde que debe escuchar el “click” característico que indica que el cartucho se ha insertado correctamente. En caso de que la impresora no reconozca el cartucho, retírelo y vuélvalo a colocar.

Las marcas nombradas son propiedad de sus respectivos dueños y se utilizan con fines descriptivos



Si es la primera vez que instala estos cartuchos o está utilizando tinta distinta a la que utilizaba anteriormente, realice una o dos limpiezas de cabezales.

Reseteo de los niveles de tinta de los cartuchos

| | |
|---|--|
|  <p>Niveles de tinta</p> <p>Cómo comprar</p> | <p>Quando la impresora indique que los cartuchos están vacíos, únicamente debe retirar el cartucho de la impresora y volver a colocarlo para que la impresora lo detecte como lleno.</p> |
|---|--|

Preguntas frecuentes

1. ¿Cuánto tiempo puedo estar sin imprimir?
 - Más de una semana comienza a ser excesivo, si está varios meses sin imprimir puede llegar a inutilizar la impresora. Dele un buen mantenimiento e imprima de vez en cuando para mantenerla operativa.
2. Aparecen manchas de tinta en el papel
 - Es normal si acaba de realizar una limpieza de cabezales o ha sustituido los cartuchos. Este proceso expulsa mucha tinta y puede que haya exceso en la esponja por donde pasa el papel. Puede limpiarlo con papel absorbente. El propio paso del papel también lo limpiará.
3. No me reconoce el cartucho.
 - Si está sustituyendo el cartucho, sáquelo y vuélvalo a poner.
 - Puede ser que la impresora lo detecte como vacío, sáquelo, recárguelo y vuélvalo a poner.
4. He realizado los procesos que indica al poner el cartucho pero no me imprime correctamente.
 - Compruebe que el tapón del orificio de salida de aire está quitado.
 - Puede que el cabezal esté muy obstruido con tinta seca por no haber usado la impresora durante mucho tiempo, tenerla con cartuchos vacíos o poca tinta y/o por haber juntado tinta de distintos tipos. Puede que necesite realizar unas limpiezas de cabezales, una solución limpiadora o contactar con el fabricante de su impresora.
 - Puede que algún elemento de su impresora esté defectuoso. Contacte con el fabricante.



- Puede que el cartucho contenga burbujas de aire que impiden la salida de tinta. Realice un purgado del mismo introduciendo una jeringuilla con una leve inclinación por el agujero de salida de tinta y succione tinta hasta que compruebe que no sale más aire. Puede volver a introducir la tinta en el cartucho por el orificio de recarga.



- Puede que el circuito interior que va desde el cartucho hasta los cabezales de impresión contenga alguna burbuja de aire. Realice de vez en cuando alguna limpieza de cabezales para succionar tinta e intentar eliminar la burbuja.
5. ¿Tiene fecha de caducidad la tinta?
- Si, guardando los botes en condiciones óptimas (alejado del sol, sin humedad y entre 15º y 35º) pueden mantenerse en buenas condiciones entre 12 y 18 meses.

IMPORTANTE

- No deje la impresora sin imprimir más de 1 semana, la tinta puede secarse y obstruir el cabezal.
- **Nunca junte distintos tipos de tinta en un mismo cartucho (pigmento y colorante).**
- Nunca imprima con los cartuchos vacíos. Las impresiones se realizan mediante calor y la tinta enfría el cabezal. Si imprime sin tinta puede quemar el cabezal.
- Recargue los cartuchos cada vez que la impresora los detecte como vacíos (aunque quede tinta).
- Si su impresora no marca los niveles de tinta, compruebe cuando crea conveniente la tinta que queda y recárguelos si es necesario. Nunca deje que se vacíen o estén con niveles bajos.
- Mantenga la tinta y la impresora en un lugar seco entre 15º y 35º.
- Evite el contacto directo con el sol.
- Mantenga la tinta fuera del alcance de los niños.